

**PABELLON
DE ESPAÑA
7. MOSTRA
DI ARCHI
-TETTURA
BIENNALE
DI VENEZIA
2000**



MINISTERIO
DE ASUNTOS
EXTERIORES

MINISTERIO
DE FOMENTO

Electa

Descubrimos entre las páginas de una revista un *diagrama* que asigna bajo criterios de **espacio y tiempo**

Quaderns 222. Espirales

distintas interpretaciones de temas de arquitectura según las concepciones del mundo **clásico, moderno y contemporáneo.**

Así por ejemplo, lo que en el pensamiento clásico es **analógico**, en el moderno es **mecánico**

y en el contemporáneo es **digital**. Nada que discutir.

En otra fila del diagrama el tema se complica con la relación **continuo-discontinuo-intermitente**,
o en otra más abajo; **exacto-preciso-combinatorio**.

Lo que surge como un divertimento; ¿en qué columna estamos?, se convierte poco a poco en un debate,
un reto que provoca en nosotros "una toma de posición".

A pesar del desfase que existe entre teoría y práctica,

entre discurso y **acción**, no renunciamos a buscar los nexos o transferencias que se producen entre ambos.

El **discurso** ha asimilado con mayor facilidad sugerencias con origen en otras disciplinas; la geometría, la informática, la filosofía,
que, en nuestro caso, no son todavía trasladables a la acción, pero aparecen como **interferencias** en el desarrollo de los proyectos.

El tiempo como medida de las cosas. **"think global, act local"**.

Como anticipaba Paul Virilio, vivimos una realidad en estereo. El **estereo temporal** de lo **global** y lo **particular**.

Transmisiones e información se suceden cada vez a mayor velocidad,

la realidad se acelera acumulando **inercia** en vez de movimiento y,

cuanto más se **acelera la realidad**, más importancia adquiere el **tiempo real**.

Los hechos que suceden en "tiempo real" son las más pequeñas porciones de un "continuum";

Las ideas universales que rigen este **continuo** deben traducirse y particularizarse en realidades tangibles.

Sin duda la nueva posibilidad de comunicación e información, simultánea y múltiple, que ofrece el mundo global,
será uno de los argumentos en la construcción de una nueva arquitectura de la ciudad.

Esta nueva **temporalidad** convive sin embargo con la más aprendida medida del tiempo
dependiendo de la posición en el espacio físico y del movimiento del observador.

La indisoluble **unión** de los conceptos espacio-tiempo
enunciada por primera vez en 1908, según recoge Giedion en *Space, Time and Architecture*,
sigue siendo un argumento básico en nuestro trabajo.

La mayor cantidad de **información** que se recibe en la actualidad modifica la **interpretación** de lo que se percibe,
pero el hombre y la materia son esencialmente los mismos.

Se recibe más información pero también se olvida más rápido y son sólo las imágenes las que fijan las ideas en la memoria.

Ahora más que nunca **la arquitectura es el lugar de la memoria**.

europan IV . viviendas en la mina del morro

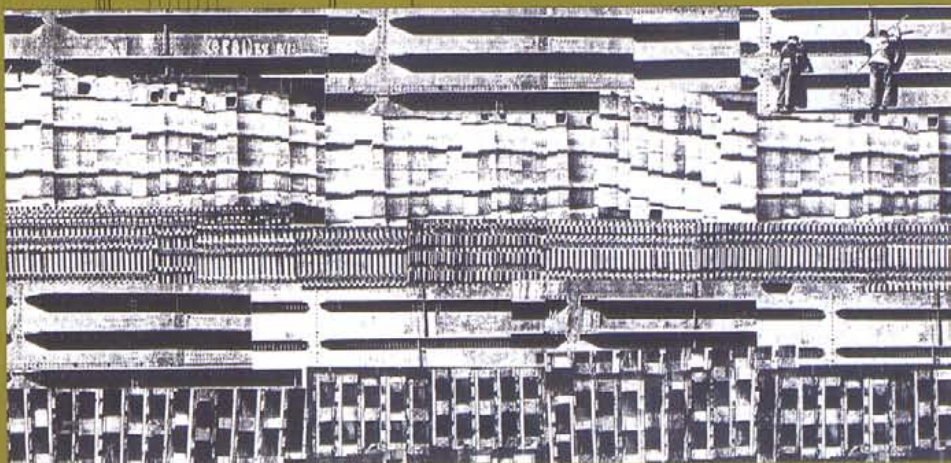
bilbao



Sin solución de continuidad

Continuo: "La **contigüidad** es una especie de la que la *continuidad* es un género" Ferrater Mora.

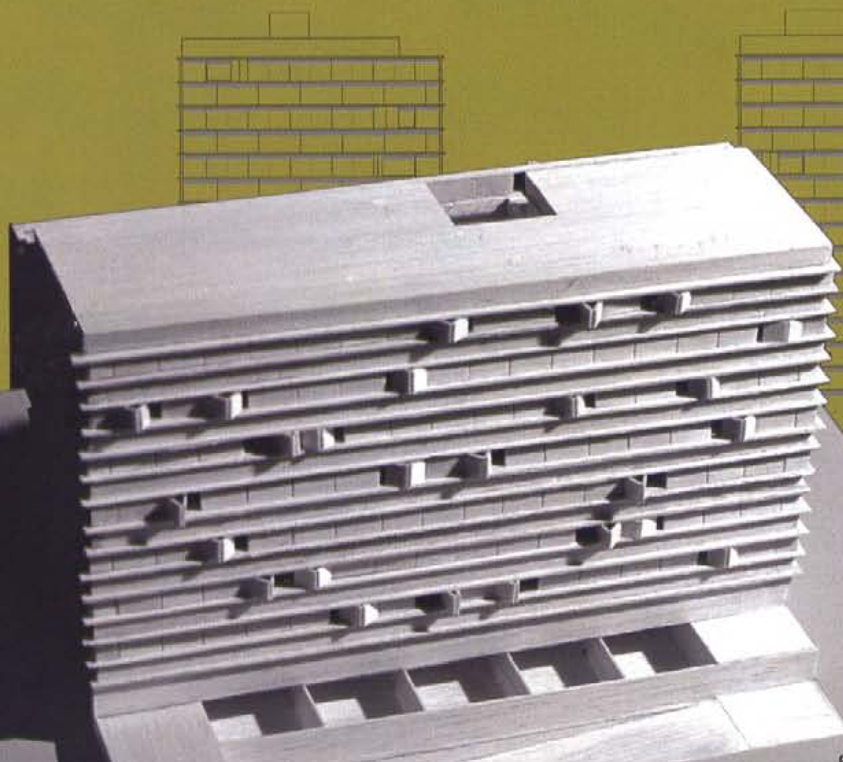
"Aquella magnitud cuyas **partes** están unidas en un todo por **límites comunes**" Aristóteles.



Defender los límites. Son los **límites** lo que caracteriza al espacio arquitectónico y deseamos que no se desvanezcan.

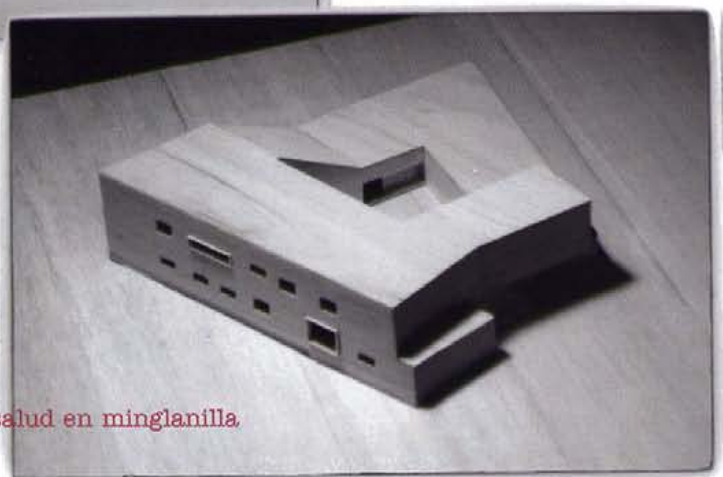
Su definición *precisa* no renuncia a combinar lo claro y lo múltiple, lo mental y lo sensual, lo global y lo particular.

Cuando el límite se convierte en **piel**, en envolvente, aparece la idea de *multiescalaridad* como determinan Frontera y filtro entre distintas realidades, la piel debe responder con igual atención a ambas. De nuevo el **tiempo como medida** de las cosas y el continuo *movimiento como medida* de los tiempos de la ciudad.



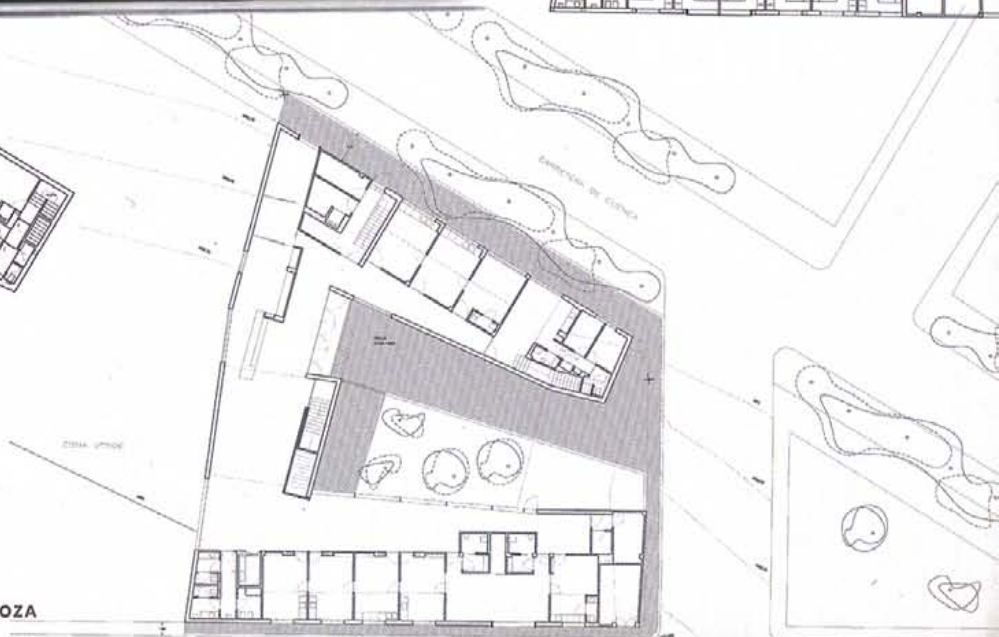
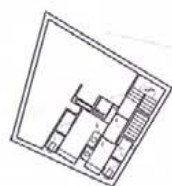
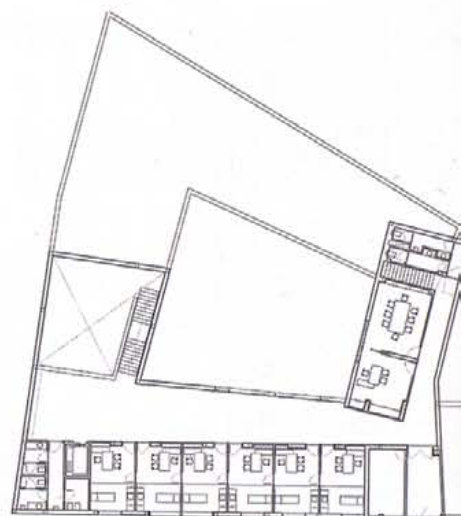
El movimiento como principio ordenador puede producir configuraciones estables,
y en este sentido, nos interesa la idea de **estabilidad** frente a la de **estaticidad**.

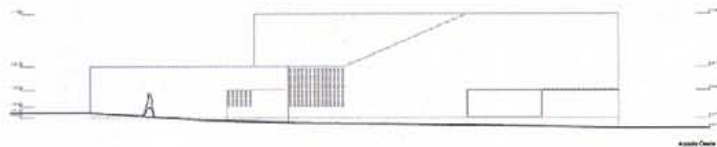
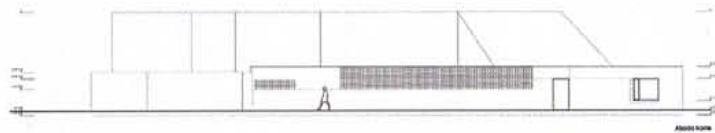
De alguna manera, lo que es estable a nivel **macroscópico** es sólo el resultado del *caos dinámico* a niveles **inferiores**.



centro de salud en minglanilla,

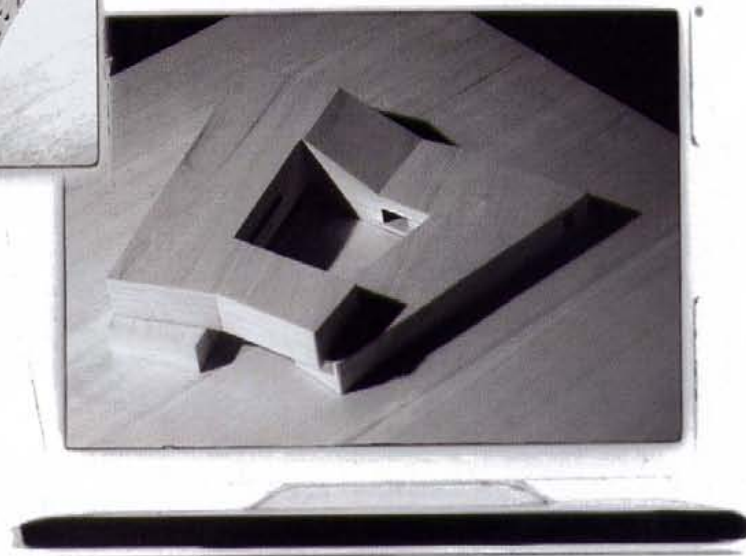
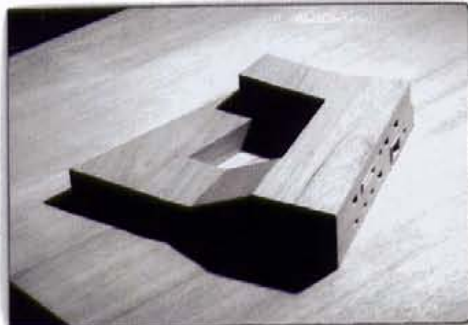
cuenca





El espacio definido puede ser *simultáneamente* interior y exterior, la botella de Klein es un ejemplo.

De la misma manera, ¿por qué elegir entre objeto y *vacío* cuando podemos tener *ambos*?, las cosas *ya* no son una cosa u otra, sino ambas.

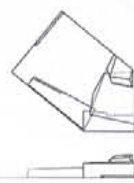
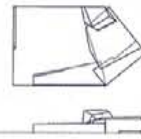
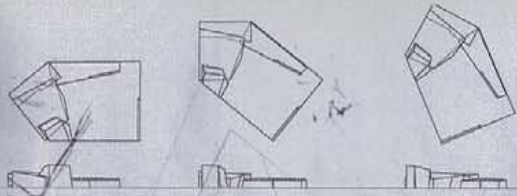


Existe una estética activa de relaciones de tensión entre los elementos arquitectónicos y sus observadores. El espacio es *relativo* a un *punto de referencia* en *movimiento*, que es el hombre.

Incluso en estado de quietud, *el hombre* es una referencia en movimiento (potencial).

Puede en este sentido ser una referencia cambiante, pero que no desaparece.

Nos negamos a aceptar la pérdida de referencias.



El pasado como referente.

Tenemos el pasado como referente. *Siempre.*

Eisenman lo llama "**anterioridades**"

, otros prefieren hablar de reaparición en vez de recuerdo,
de reencuentro en vez de anticipación.

*La arquitectura no solo representa el momento actual
sino que lo **transforma** de forma crítica.
No puede solo ser, sino representar lo que es.*





La síntesis de la forma y el contenido.

Resulta difícil mantener ideas de pureza autónoma frente a la posibilidad de la contextualización específica.

Se trata de encontrar *estrategias*: **actitudes** frente a la **forma** y **reacciones** frente al **lugar**.

Estrategias de re-interpretación de manera persistente de *programas* y técnicas como catalizadores de una *idea de espacio*

sensible al mismo tiempo a la fuerza de la percepción y a la **conciencia** del entorno.

El objetivo perseguido es la *coherencia* intensiva a partir de una serie de multiplicidades,

la **fusión sin cicatrices**, lo complejo como algo rico en complicaciones.

Complicar= mezclar, unir cosas entre sí diversas

Y ¿por qué renunciar o disimular nuestro entusiasmo por la forma?

www.entresitio.com

